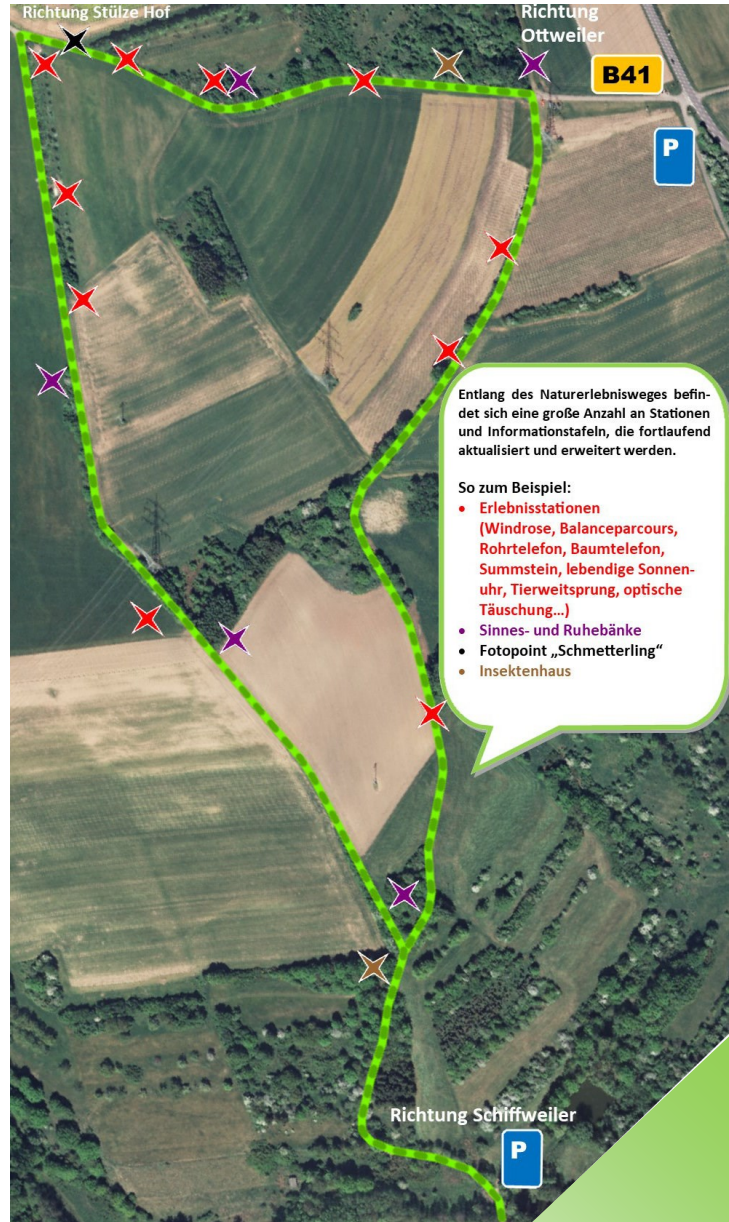




# Wegeplan



Entlang des Naturerlebnisweges befindet sich eine große Anzahl an Stationen und Informationstafeln, die fortlaufend aktualisiert und erweitert werden.

So zum Beispiel:

- Erlebnisstationen (Windrose, Balanceparcours, Rohrtelefon, Baumtelefon, Summstein, lebendige Sonnenuhr, Tierweitsprung, optische Täuschung...)
- Sinnes- und Ruhebänke
- Fotopoint „Schmetterling“
- Insektenhaus



Entdecke die Natur

Ein Gemeinschaftsprojekt der Gemeinde Schiffweiler und der Gruppe Schiffweiler des Naturschutzbundes (NABU) Deutschland



Startpunkt des Naturerlebnisweges ist am Ende der Bauernstraße in Schiffweiler, auf der anderen Seite vom Parkplatz „Erdbeerland“ an der B41 Richtung Ottweiler sowie aus der Richtung „Stülze Hof“ von Ottweiler oder Stennweiler kommend.

Naturerlebnisweg  
Strietberg



## An verschiedenen Stationen Umwelt und Natur erleben

Hexen, Waldschrate und Kobolde begegnen dem Wanderer auf dem Naturerlebnisweg Striet. Die Holzgesichter blicken mal freundlich, mal wild aus dem Dickicht. Aber neben den geschnitzten Skulpturen gibt es auf dem Erlebnisweg noch viel mehr zu entdecken:

Mehr als 25 Stationen laden Groß und Klein dazu ein, die Natur mit allen Sinnen zu erleben. Vom Summstein über ein Lebensnetz bis hin zu einem Baumtelefon ist alles mit dabei.



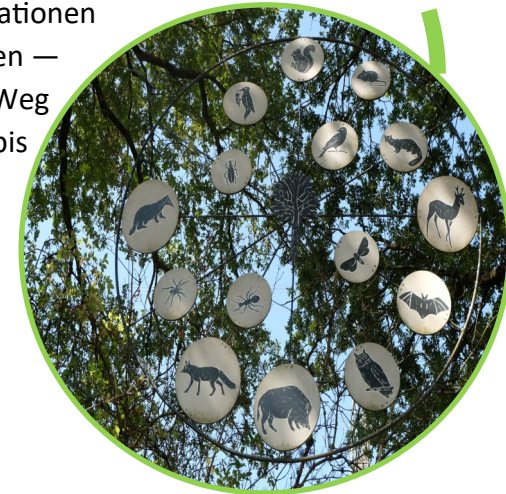
## Ausprobieren, mitmachen, entdecken

Interaktive Stationen wie die lebendige Sonnenuhr, der Hörtrichter oder das Baumquiz bieten die Möglichkeit, die Natur zu erfahren und zu genießen. Neben den Mitmachstationen vermitteln zudem zahlreiche Lehr- und Quiztafeln spielerisch Wissen über die heimische Tier- und Pflanzenwelt. Bänke und Rastplätze laden Familien, Spaziergänger und Wanderer zum Ausruhen oder einem Picknick ein.



## Naturerlebnisweg Striet

Der Rundweg in der Gemeinde Schiffweiler ist 2,5 Kilometer lang und führt rund um den Strietberg. In Zusammenarbeit mit der Gemeinde Schiffweiler, dem NABU Schiffweiler und einem Wegepaten wurden seit 2009 zahlreiche Stationen geschaffen — der Weg wird bis heute ständig erweitert.



Weitere Infos im Internet unter [www.schiffweiler.de](http://www.schiffweiler.de) [www.nabu-schiffweiler.de](http://www.nabu-schiffweiler.de)